

Brukerhåndbok for Dell Xcelerator™

[Innledning](#)

[Installasjonsanvisninger](#)

[Bruk](#)

[Feilsøking](#)

[Spesifikasjoner](#)

[Lovbestemmelser](#)

[Sikkerhetsinstruksjoner](#)

Merknader, anmerkninger og forsiktighetsregler



MERK: Et MERK-avsnitt inneholder viktig informasjon som gjør at du kan bruke datamaskinen mer effektivt.



ANMERKNING: En ANMERKNING angir fare for skade på maskinvare eller tap av data, og inneholder informasjon om hvordan du kan unngå problemet.



OBS! En OBS!-melding angir en potensiell fare for skade på eiendom, personskade eller dødsfall.

Informasjonen i dette dokumentet kan endres uten varsel.
©2007 Dell Inc. Med enerett.

Varemerker i denne teksten:

Dell Xcelerator er et registrert varemerke tilhørende Dell Inc.

Microsoft, Windows, DirectShow og *DirectX* er registrerte varemerker tilhørende Microsoft Corporation. *Windows XP* og *Windows Vista* er varemerker tilhørende Microsoft Corporation.

Andre varemerker og varenavn kan brukes i dette dokumentet som en henvisning til institusjonene som innehar rettighetene til merkene og navnene, eller til produktene.

Eksportbestemmelser

Kunden anerkjenner at disse produktene, som kan omfatte teknologi og programvare, er underlagt USAs lover og regler for toll og eksportkontroll, og kan også være gjenstand for lover og regler for toll og eksportkontroll i de landene der produktet er produsert og/eller mottatt. Kunden samtykker til å rette seg etter nevnte lover og regler. I henhold til loven i USA, kan dette ikke selges, leases eller på annen måte overføres til sluttbrukere eller land det foreligger restriksjoner mot. Produktene kan heller ikke selges, leases eller på annen måte overføres til eller benyttes av en sluttbruker som er involvert i aktiviteter relatert til masseødeleggelsesvåpen, inkludert uten begrensning, aktiviteter som er relatert til konstruksjon, utvikling, produksjon eller bruk av atomvåpen, -materialer eller -anlegg, rakettvåpen eller støtte til prosjekter som innebærer rakettvåpen, samt kjemiske eller biologiske våpen.

Første utgivelse: Juli 2007

[Tilbake til innholdssiden](#)

Innledning

- [Oversikt](#)
 - [Funksjoner](#)
 - [Inn- og utgangstilkoblinger](#)
 - [Programvare](#)
 - [Krav til plattform](#)
 - [Få hjelp](#)
 - [Garantiinformasjon](#)
-

Oversikt

Dell Xcelerator™ er en intern, bussdrevet, USB 2.0-enhet som øker hastigheten og ytelsen til systemet når det blir utført oppgaver som å lage en DVD eller formatere filer for en bærbar mediespiller (for eksempel PSP, iPOD, osv.).

Funksjoner

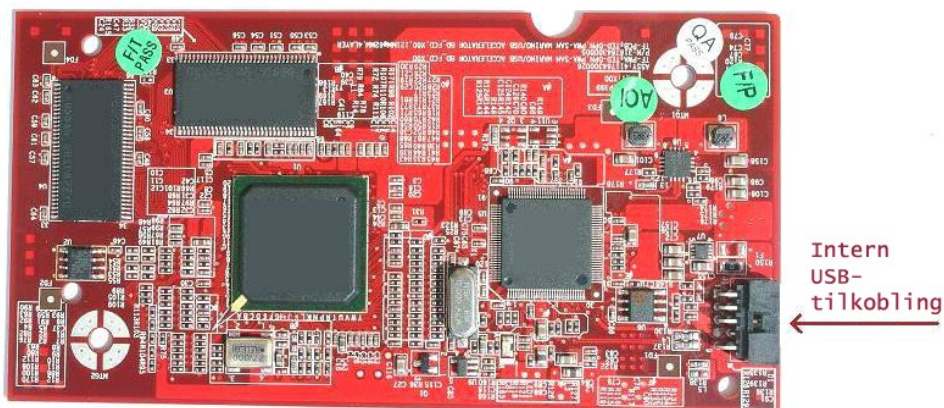
Dell Xcelerator™ omfatter følgende funksjoner/egenskaper:

1. Unngå å utsette PCen for CPU-krevende aktiviteter, slik at DVD-brenning og videodeling kan utføres som bakgrunnsoppgaver.
 2. Utføre maskinvaretranskodning av MPEG-2-video til MPEG-4.
 3. Transkode MPEG-2-videoklipp i HD (High Definition) til video for MPEG-2 eller MPEG-4 med standarddefinisjon.
 4. Transrate MPEG-2-videoklipp til en lavere bithastighet, slik at de får plass på en DVD, CD, eller annet medium.
 5. Fungerer i Windows XP og Windows Vista.
 6. Støtter både 32- og 64-biters systemer.
-

Inn- og utgangskoblinger

Denne enheten har ingen *eksterne* tilkoblinger. USB-tilkoblingen på kortet støtter en intern USB-kabel.

Kortavbildning



Den eneste tilkoblingen på kortet er en 10-pinnet header-tilkobling. Den interne USB-kabelen settes i denne tilkoblingen.

Programvare

Dell Xcelerator™ støttes av følgende programvare:

- 1 *Sonic Creator v.10*
- 1 *Dell Xcelerator™ for Portable Devices v1.0*

Driverne benytter standard Microsoft DirectShow®-egenskapsinnstillinger. Driverne finnes på *Dell Resource* CD. En Install Shield følger med for at installasjonen skal være enkel. Oppbevar Resource CD, som leveres med systemet, på et trygt sted i tilfelle du må *reinstallere* programvaren.

Krav til plattform

- 1 Microsoft Windows XP eller Vista OS
 - 1 Minimum 256 MB RAM, 512 MB anbefales
 - 1 1.8 GHz prosessor, 400 MHz Front Side Bus
 - 1 DirectX® 9.1 eller høyere
 - 1 Intern USB-tilkobling på hovedkort (10-pin samletilkobling)
-

Få hjelp

Hvis du trenger ytterligere hjelp eller vil ha informasjon som ikke er tatt med i håndboken, går du til Dells webområde for kundestøtte på support.dell.com eller ring 1-800-BUY-DELL.

Garantiinformasjon

Slå opp i garantiinformasjonen for Dell-systemet for tilgjengelig service- og reparasjonsalternativer for Dell Xcelerator™-produktet.

[Tilbake til innholdssiden](#)

[Tilbake til innholdssiden](#)

Bruk

Bruksdetaljer

Dell Xcelerator™-kortet sørger for maskinvareakselerasjon for diverse programmer (Sonic Creator v10 og Dell Xcelerator™ for bærbare enheter). Se dokumentasjonen for Sonic Creator for mer informasjon om hvordan du bruker Dell Xcelerator™-kortet med Sonic Creator. Se dokumentasjonen for Dell Xcelerator™ for bærbare enheter for mer informasjon om hvordan du bruker Dell Xcelerator™-kortet med Dell Xcelerator™ for bærbare enheter.

[Tilbake til innholdssiden](#)

[Tilbake til innholdssiden](#)

Lovbestemmelser

FCC-merknad

Dette utstyret genererer, bruker og kan avgi høyfrekvent energi, og kan føre til forstyrrelser for radio- og TV-mottak hvis det ikke installeres og brukes i henhold til produsentens instruksjoner. Denne enheten er testet og funnet i samsvar med grensene for digitale enheter klasse B i henhold til **FCC-reglens del 15**.

Enheten oppfyller kravene i **del 15 i forskriftene til den amerikanske myndighetsinstansen for kommunikasjonsutstyr, FCC**. Følgende to betingelser gjelder for bruk:

- 1 Enheten kan ikke forårsake skadelige forstyrrelser.
- 1 Enheten må akseptere eventuelle forstyrrelser som mottas, inkludert forstyrrelser som kan medføre ufordelaktig drift.



MERK: FCC-reglene fastslår at endringer eller modifikasjoner som ikke er uttrykkelig godkjent av Dell Inc., kan frata brukeren retten til å bruke utstyret.

Disse grensene er fastsatt for å gi tilstrekkelig beskyttelse mot skadelig forstyrrelse ved bruk i private husholdninger. Det er likevel ingen garanti for at det ikke vil forekomme forstyrrelse i enkelte situasjoner. Hvis dette utstyret forårsaker skadelige forstyrrelser på radio- eller TV-mottak, noe som kan fastslås ved å slå utstyret av og på, oppfordres du til å forsøke å løse problemet ved hjelp av ett eller flere av følgende tiltak:

- 1 Snu eller flytte på mottakerantennen.
- 1 Flytte systemet i forhold til mottakeren.
- 1 Flytte systemet vekk fra mottakeren.
- 1 Koble systemet til en annen stikkontakt, slik at utstyret i systemet og mottakeren er på forskjellige strømkretser.

Ta eventuelt kontakt med en representant for Dell inc. eller en erfaren radio/fjernsynstekniker for å få flere forslag.

Følgende informasjon er forsynt på enheten eller enhetene som omtales i dette dokumentet i henhold til FCC-reglene:

Modellnavn Dell Xcelerator™
Modellnummer XN264
Firmanavn MITAC Computer Shunde Limited
Firmaadresse No 1, Shunda Rd., LunJiao Town, Shunde District, Foshan City, Guangdong, Kina

Produkter fra Dell™ er konstruert, testet og klassifisert for det elektromagnetiske miljøet de er beregnet på. Disse elektromagnetiske miljøklassifiseringene viser generelt til følgende harmoniserte definisjoner:

- 1 **Klasse A** er typisk sett for forretningsmiljøer. Produkter i klasse B kan også benyttes i et klasse A-miljø.
- 1 **Klasse B** er vanlig for boligstrøk. Produkter i klasse A skal ikke benyttes i et klasse B-miljø.

ITE-utstyr (Information Technology Equipment), innbefattet enheter, utvidelseskort, skrivere, inngangs-/utgangsenheter (I/U-enheter), skjermer, osv. som er integrert i, eller koplet til, systemet, skal samsvare med datasystemets klassifisering for elektromagnetisk miljø.



Merknad: Bruk bare skjermede kabler ved tilkopling av eksternt utstyr til Dell™-utstyr for å redusere muligheten for forstyrrelser på radiokommunikasjonstjenester. Bruk av skjermede kabler sikrer opprettholdelse av passende EMC-klassifisering for det aktuelle miljøet. Kablene kan eventuelt også bestilles fra Dell™ på World Wide Web på www.dell.com

Dell har fastslått at produktet er et harmonisert produkt i klasse B.

[Tilbake til innholdssiden](#)

[Tilbake til innholdssiden](#)

Sikkerhetsinstruksjoner

Forsiktig: Viktige sikkerhetsinstruksjoner

- 1 **Les instruksjonene** - Les alle sikkerhetsinstruksjoner og bruksanvisninger før Dell Xcelerator™ tas i bruk, for å verne om egen sikkerhet og beskytte produktet mot mulig skade.
- 1 **Oppbevar instruksjonene** - Ta vare på sikkerhetsinstruksjonene og bruksanvisningen for fremtidig henvisning.
- 1 **Overhold advarsler** - Overhold alle advarsler på produktet og i bruksanvisningen.
- 1 **Jording** - For å oppnå kontinuerlig beskyttelse mot elektrisk støt og brann, skal dette tilbehøret bare monteres på/kobles til produkter, for eksempel en datamaskin som er utstyrt med et treleddet jordingsstøpsel, dvs. et jordet støpsel. Dette støpselet vil bare passe i en jordet stikkontakt. Dette er en sikkerhetsfunksjon. Hvis støpselet ikke passer i stikkontakten, tar du kontakt med en elektriker for å skifte ut den gamle stikkontakten. Prøv ikke å klusse med sikkerhetsfunksjonen til jordingsstøpselet.
- 1 **Tordenvær** - For å gi produktet ekstra beskyttelse og forhindre skade som skyldes torden og variasjoner i nettspenningen, må du trekke ut vertssystemet, for eksempel datamaskinen, fra stikkontakten og koble fra antennen eller kabelsystemet. Trekk ut vertssystemet fra stikkontakten når systemet er uten tilsyn eller ikke blir brukt i lengre perioder.
- 1 Stikk aldri metallgjenstander inn i åpningene. Dette kan medføre fare for elektrisk støt.

Miljømerknader

Direktivet for kassert elektrisk og elektronisk utstyr (WEEE)



I den Europeiske Unionen angir dette merket at produktet ikke skal kastes sammen med husholdningsavfall. Det skal leveres til et mottak for spesialavfall for gjenvinning og resirkulering. Du finner informasjon og retningslinjer for forskriftsmessig gjenvinning av produktet i de enkelte landene, ved å gå til: www.euro.dell.com/recycling.

[Tilbake til innholdssiden](#)


[Tilbake til innholdssiden](#)

Installasjonsanvisninger

- [Maskinvareinstallasjon](#)
- [Driverinstallasjon](#)

Maskinvareinstallasjon

 **OBS!** Slå av datamaskinen og trekk ut strømledningen for å unngå eventuell personskade eller skade på utstyret.

 **MERK:** Dell Xcelerator™-maskinvaren leveres ferdig installert i systemet. Følgende trinn skal bare utføres hvis det oppstår et problem med enheten.

Kontroller at Dell Xcelerator™ er installert

1. Følg anvisningene i brukerhåndboken for å ta av kabinettdekselet.
2. Dell Xcelerator™-maskinvaren er installert i et stasjonsrom inni kabinettet (se bildet nedenfor).
3. Kontroller at kortet er installert.



Tilkoble Dell Xcelerator™-enheten

1. Kontroller at det er en kabel som kobler Dell Xcelerator™-kortet til hovedkortet.
2. Kontroller at denne kabelen er ordentlig installert i hver tilkobling.
3. Sett dekselet tilbake på kabinettet.

Driverinstallasjon

Gjør følgende hvis driveren og maskinvaren ikke er installert, eller hvis du trenger å reinstallere dette:

1. Sett *Dell Resource* CD i CD/DVD-stasjonen på en datamaskin som kjører Windows®.
2. Hvis vinduet *Dell Resource* CD ikke åpnes automatisk, dobbeltklikker du Min datamaskin på skrivebordet og dobbeltklikker deretter den CD/DVD-stasjonen som inneholder *Dell Resource* CD.
3. Følg anvisningene på CDen *Dell Resource* for å finne driverpakken for Dell Xcelerator™-kortet.
4. Etter at du har funnet pakken, velger du Lumanate *setup.exe* for å pakke ut driverne på harddisken og installere driverne.
5. I skjermbildet **Installasjonen er fullført** velger du Ja og klikker **Fullfør** for å omstarte systemet.

[Tilbake til innholdssiden](#)

[Tilbake til innholdssiden](#)

Spesifikasjoner

- [Generelt](#)
- [Videospesifikasjoner](#)
- [Mekaniske spesifikasjoner](#)
- [Spesifikasjoner for USB-kabel](#)
- [Strøm](#)

Generelt

Dell-modellnavn	Dell Xcelerator™
Dell-delenummer	XN264 (1-800-WWW-Dell)
Produsent	MITAC Computer Shunde Limited
Tilkoblingstype	Intern USB (ingen eksterne I/U-porter)
Type datamaskingrensesnitt	USB 2.0

Videospesifikasjoner



MERK: Formatene nedenfor viser til videofiler; Dell Xcelerator™ er ikke en utdataenhet.

Videoinngangsformater som støttes	MPEG-2 (MP/ML), MPEG-2 (MP/HL)
Støttede inngangsopløsninger [SD]:	NTSC: 720x480; PAL: 720x576
Støttede inngangsopløsninger [HD]:	HDTV: 1080-30i, 720-30p, 720-60p
Videoutgangsformater som støttes	MPEG-2 (MP/ML); MPEG-4 (SP, ASP)
Støttede utgangsopløsninger [SD]:	NTSC: 720x480, 320x240, 368x208 PAL: 720x576, 320x288; 320x240, 368x208

Mekaniske spesifikasjoner

Kabel-krysstale	< -35 db
ESD	> 8KV (gjenopprettelig)
Driftstemperatur	0° to 55°C
Luftfuktighet ved drift	5 til 80 % uten kondens
Lagringstemperatur	-20 to 70°C
Luftfuktighet ved lagring	5 til 85 % uten kondens

Spesifikasjoner for USB-kabel

Lengde	0,35 meter
Tilkoblinger	10-pinnet MOLEX
Signalledninger	28 AWG
Strøm-/jordledninger	28 AWG
Dell-delenummer	YT545 (1-800-WWW-Dell)

Strøm

Inngangsspenning (strøm)	+5 V (0,45A)
--------------------------	--------------



MERK: Denne spenningen blir forsynt fra USB-busstilkoblingen.

[Tilbake til innholdssiden](#)

[Tilbake til innholdssiden](#)

Feilsøking


- [Installere maskinvaredriveren på nytt](#)
- [Vanlige problemer og løsninger](#)
- [Diagnostikk](#)
- [Få hjelp](#)

Installere maskinvaredriveren på nytt

Gjør følgende for å installere driveren for Dell Xcelerator™ på nytt:

1. Kontroller at Dell Xcelerator™ er koplet til datamaskinen.
2. Sett *Dell Resource* CD i CD/DVD-ROM-stasjonen på en datamaskin som kjører Windows®.
3. Hvis vinduet *Dell Resource* CD ikke åpnes automatisk, dobbeltklikker du Min datamaskin på skrivebordet og dobbeltklikker deretter den CD/DVD-stasjonen som inneholder *Dell Resource* CD.
4. Følg anvisningene på CDen *Dell Resource* for å finne videodriverpakken for Dell Xcelerator™-kortet.
5. Etter at du har funnet pakken, velger du Lumanate *setup.exe* for å pakke ut driverne på harddisken og installere driverne.
6. I skjermbildet **Installasjonen er fullført** velger du **Ja** og klikker **Fullfør** for å omstarte systemet.

Vanlige problemer og løsninger

 **MERK:** Det er svært viktig at den vedlagte USB-kabelen blir brukt.

Maskinvaregjenkjenning		
Problem	Årsak	Løsning
Maskinvare gjenkjennes ikke av Windows-operativsystemet.	Dell Xcelerator™ er ikke riktig tilkoblet.	Trekk ut og sett USB-kabelen i datamaskinen igjen.
	Driverne er ikke installert eller er ødelagt.	Driverne er ikke lastet inn på riktig måte. Kjør <i>setup.exe</i> fra <i>Dell Resource</i> CD.
	Dell Xcelerator™-enheten kan være ødelagt.	Kjør diagnoseprogrammet for Dell Xcelerator™ og følg meldingene på skjermen. Hvis diagnoseprogrammet fullføres med meldingen PASS, er enheten OK. Hvis testen fullføres med FAIL, skriver du ned feilmeldingen og tar kontakt med Dell Tech Support på 1-800-624-9896.
Problemer med ytelse		
Problem	Årsak	Løsning
Langsom transkodings-/transrateytelse.	Dell Xcelerator™-kortet er kanskje ikke installert.	Kontroller at Dell Xcelerator™-kortet er installert i datamaskinen.
	Driverne er ikke installert eller er ødelagt.	Driverne er ikke lastet inn på riktig måte. Kjør <i>setup.exe</i> fra <i>Dell Resource</i> CD.
	Dell Xcelerator™-enheten kan være ødelagt.	Kjør diagnoseprogrammet for Dell Xcelerator™ og følg meldingene på skjermen. Hvis diagnoseprogrammet fullføres med meldingen PASS, er enheten OK. Hvis testen fullføres med FAIL, skriver du ned feilmeldingen og tar kontakt med Dell Tech Support på 1-800-624-9896.
	Dell Xcelerator-enheten brukes ikke av programmet.	Det er noen funksjoner som programmet vil velge å kjøre i SW, og ikke bruke Dell Xcelerator-kortet. Dette er normalt.

Diagnostikk

Brukerdiagnoseprogrammet kan brukes til å avgjøre om maskinvaren og driveren fungerer på riktig måte. Brukerdiagnoseprogrammet finner du på følgende sted:

For Vista 32-bit: C:\Programfiler\Lumanate\LazerUsb

For Vista 64-bit: C:\Programfiler (x86)\Lumanate\LazerUsb

Dobbeltklikk programfilen (xlrtdiag.exe). Dette vil åpne brukergrensesnittet for Dell Xcelerator™. Klikk "Run" (Kjør) for å kjøre diagnoseprogrammet. Programvaren vil kjøre en rekke tester på enheten og tilbakerapportere statusen. Hvis enheten er OK, vises meldingen PASS. Hvis meldingen er FAIL, tar du kontakt med teknisk kundestøtte hos Dell.

Få hjelp

Hvis feilsøkningsprosedyrene i dokumentet ikke løser problemet, bes du kontakte Dell Inc. for teknisk bistand ved å gå til Dells webområde for kundestøtte på

support.dell.com eller ringe 1-800-BUY-DELL.

[Tilbake til innholdssiden](#)